

Hướng dẫn sử dụng Elitech RC-61 và RC-4HC



Models: RC-61 và RC-4HC

1. Hướng dẫn tải phần mềm sử dụng RC-61 và RC-4HC

Truy cập vào website “SMARTTECHCLOUD.NET”

Đưa chuột vào mục “[HỖ TRỢ KỸ THUẬT](#)” → click chọn mục “[ELITECH](#)”

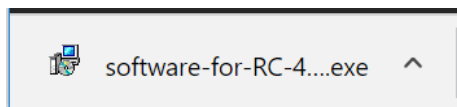
Click chuột vào “[TÀI LIỆU VÀ PHẦN MỀM ELITECH](#)”

Click chuột vào “[TẢI VỀ](#)”

Phần mềm sử dụng Elitech. DataManagement_C_V2.0.0

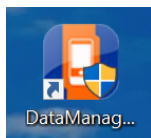
[TẢI VỀ](#)

Sau khi tải về bạn tiến hành Cài đặt phần mềm vào máy tính.



Cài đặt mục đã tải về khi cài đặt xong biểu tượng phần mềm xuất hiện trên màn hình máy tính

Bạn đã cài đặt Thành công



2. Hướng dẫn sử dụng thiết bị RC-61 và RC-4HC

Mở phần mềm **DataManage** đã cài đặt. Kết nối thiết bị vào máy tính thông qua cổng USB. Chú ý: cổng USB phải chắc chắn nhận thiết bị.

The screenshot shows the main interface of the Elitech Easy Tracking software. The top bar includes 'Biểu đồ dữ liệu' (Data Graph) and 'Chi tiết dữ liệu' (Detailed data). The main content area is divided into 'Parameter information', 'Graph', and 'Detailed data' tabs. The 'Parameter information' tab is active, displaying 'Logger Information', 'Device Information', and 'Log Summary'. A sidebar on the left contains several icons with callouts: 'Tải dữ liệu' (Download), 'Lưu dữ liệu' (Save Data), 'Tải dữ liệu' (Data Base), 'Xuất file dữ liệu' (Export data), 'Cài đặt thiết bị' (Parameter set), 'Cài đặt định dạng ngày tháng cho thiết bị' (System set), and 'Dừng ghi dữ liệu' (Stop recording).

Click vào **Parameter set** để cài đặt cho thiết bị. Giao diện sẽ xuất hiện:

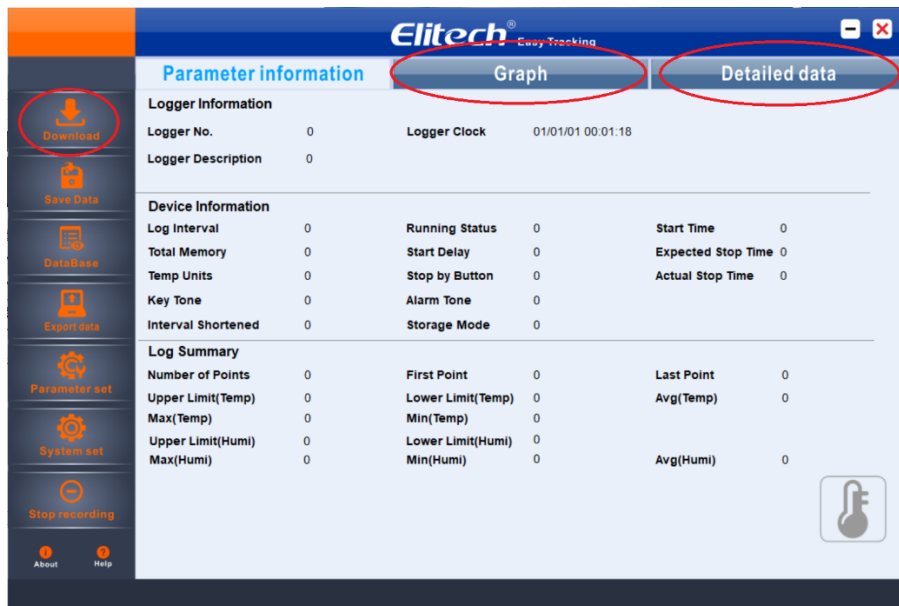
The screenshot shows the configuration screen for the RC-5 device. The interface includes fields for 'Logger Clock', 'Logger Description', 'Logger ID', 'Log Cycle', 'Start Delay', 'Stop by Button', 'Temp unit', 'Upper Limit(Temp)', 'Lower Limit(Temp)', 'Calibration(Temp)', 'Key Tone', 'Alarm Tone', 'Tone Interval', 'Upper Limit(Humi)', 'Lower Limit(Humi)', and 'Calibration(Humi)'. Callouts point to various settings: 'Cài đặt thời gian' (Edit), 'Tên cho thiết bị' (Modify), 'Mã số thiết bị' (001), 'Thời gian lấy mẫu' (0 H 15 M 0 S), 'Đơn vị đo' (°C), 'Thời gian khởi động trễ' (333D 8H 0M 0S), 'Tắt thiết bị bằng cách nhấn nút' (Disable), 'Cảnh báo âm thanh' (Enable/Disable), 'Giới hạn nhiệt độ cao và thấp' (60°C / -30°C), 'Giới hạn độ ẩm cao và thấp' (RH), and 'Cài đặt sai số cho thiết bị' (0.0).

Cài đặt xong. Save cài đặt. Rút thiết bị ra khỏi máy tính. Ấn giữ nút Play trong vòng 5-10s để thiết bị bắt đầu hoạt động.

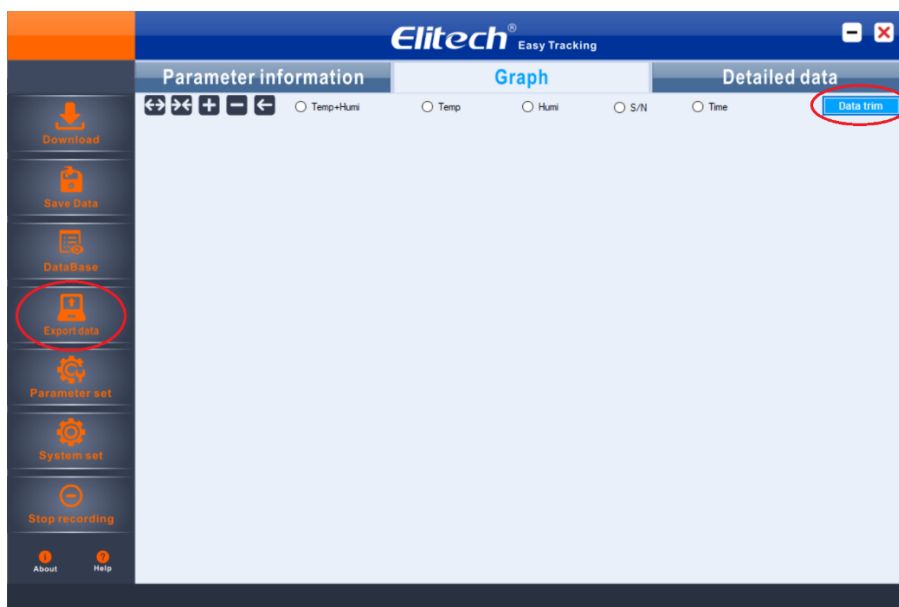
3. Xuất dữ liệu trong thiết bị

Cắm thiết bị vào máy tính qua cổng USB. Sau đó mở phần mềm DataManage lên.

Click vào mục [Download](#) để phần mềm lấy dữ liệu từ thiết bị về.
[Graph](#) sẽ là biểu đồ dữ liệu. [Detailed Data](#) là chi tiết dữ liệu



Nếu bạn muốn cắt dữ liệu ở 1 khoảng thời gian nào đó. Ấn vào [Data trim](#) ở mục [Graph](#)



Sau đó ấn vào [Export data](#) để xuất file dữ liệu.